



**ПАМЯТКА
по безопасному ведению работ при
разработке месторождений полезных
ископаемых открытым способом**

Управление надзора за безопасностью
горных и взрывных работ,
металлургических производств и
утилизации боеприпасов
Госпромнадзора

Адрес: 220108, г. Минск,
ул. Казинца, д.86, корп.1
тел/факс 218-47-45
E-mail: ornadzor@gospromnadzor.gov.by



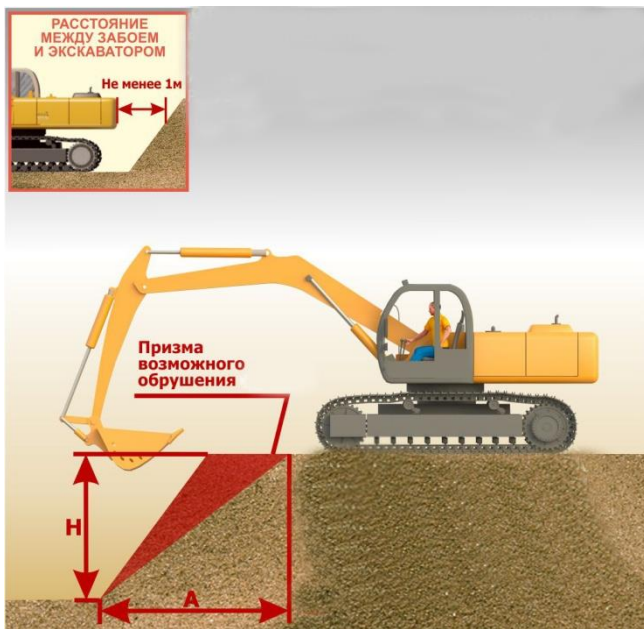
Разработка месторождений полезных ископаемых открытым способом допускается при наличии у субъектов промышленной безопасности, осуществляющих их разработку, следующих документов:

- ✓ акта, удостоверяющего горный отвод;
- ✓ документа, удостоверяющего право на земельный участок;
- ✓ специальных разрешений (лицензий), если их получение предусмотрено законодательством о лицензировании;
- ✓ акта о передаче разведанного месторождения в разработку;
- ✓ проектной документации на разработку месторождения полезных ископаемых, прошедшей государственную экологическую экспертизу

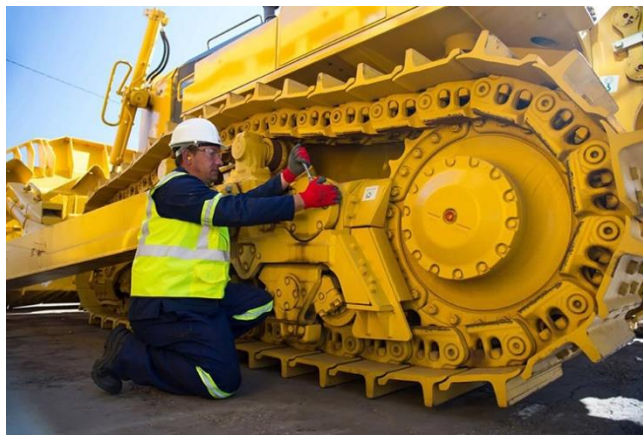
проектной документации на пользование недрами по объектам государственной экологической экспертизы и экспертизу промышленной безопасности проектной документации на разработку месторождения полезных ископаемых;

- ✓ ежегодного плана развития горных работ, утвержденного до начала проведения горных работ недропользователем, осуществляющим разработку месторождения полезных ископаемых (его части), в соответствии с проектной документацией на разработку месторождения полезных ископаемых (далее - проект разработки);
- ✓ геологической и маркшейдерской документации.





Экскаваторы должны располагаться на уступе карьера или отвала на твердом, выровненном основании с уклоном, не превышающим допустимого техническим паспортом экскаватора, вне пределов призмы возможного обрушения. Во всех случаях расстояние между откосом уступа, отвала и контргрузом экскаватора должно быть не менее 1 м.



Горные, транспортные и строительно-дорожные машины, находящиеся в эксплуатации, должны быть в исправном состоянии и снабжены действующими сигнальными устройствами, тормозами, ограждениями доступных движущихся частей (муфт, передач, шкивов и так далее) и рабочих площадок, иметь освещение, комплект исправного инструмента и необходимую контрольно-измерительную аппаратуру, а также исправно действующую защиту от переподъема.

Исправность машин должна проверяться ежемесячно машинистом, еженедельно - механиком, энергетиком участка (цеха) и ежемесячно - главным механиком и

главным энергетиком субъекта промышленной безопасности (карьероуправления), их заместителями или другими лицами, назначенными приказом руководителя субъекта промышленной безопасности. Результаты записываются в журнал результатов проверок исправности машин.

Приложение 2
к Правилам по обеспечению промышленной безопасности при разработке месторождений полезных ископаемых открытым способом
(в ред. постановления МЧС от 06.10.2021 N 69)

Форма

Лицевая сторона

(наименование субъекта промышленной безопасности, подчиненность)

ЖУРНАЛ
результатов проверок исправности машин

(наименование подразделения, цеха, участка)

Начат _____ 20__ г.
Окончен _____ 20__ г.

Последующие

Образец страницы Журнала результатов проверок исправности машин

Дата	Результаты осмотра и проверки машины, механизмов, узлов, сигнальных устройств, тормозов, освещения, заземляющих устройств, контрольно-измерительной аппаратуры	Смену принял (фамилия, подпись)	Смену сдал (фамилия, подпись)	Отметки об устранении выявленных неисправностей	Должность служащего, фамилия, собственное имя, отчество (если таковое имеется), подпись ответственного лица
1	2	3	4	5	6